



Nederlands Forensisch Instituut  
Ministerie van Veiligheid en Justitie

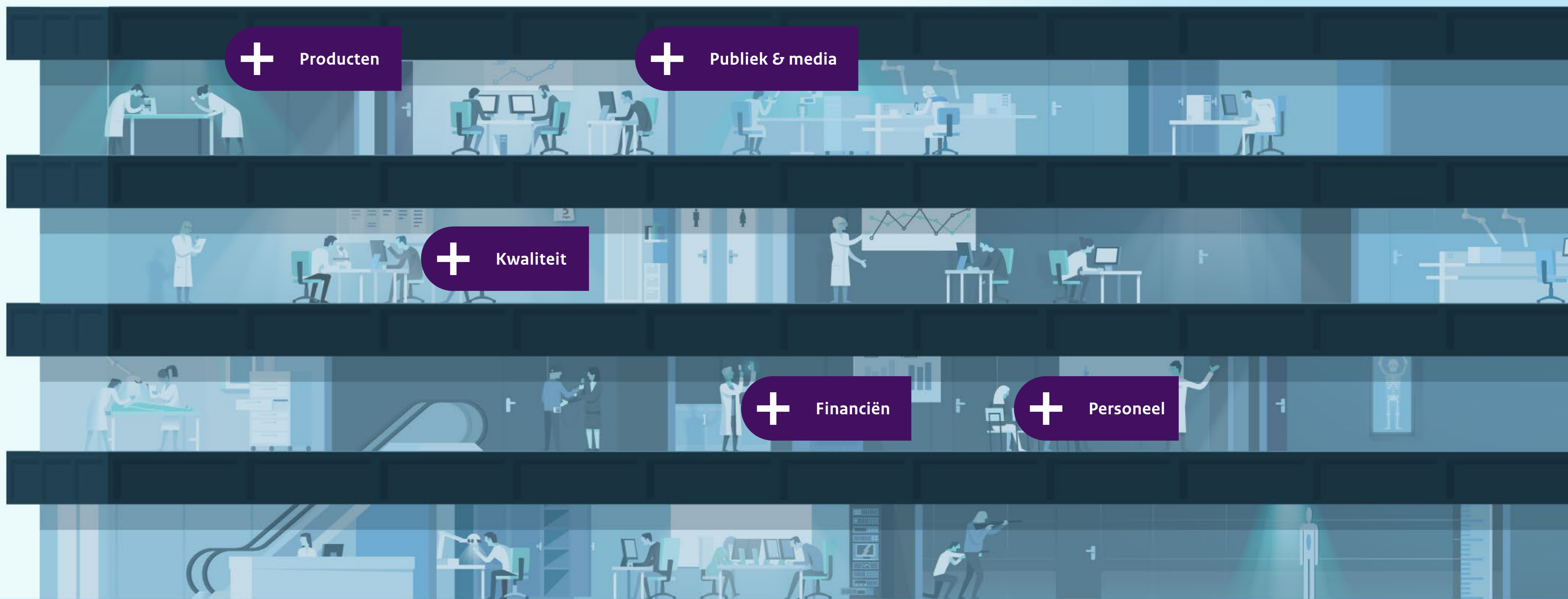
+ Producten

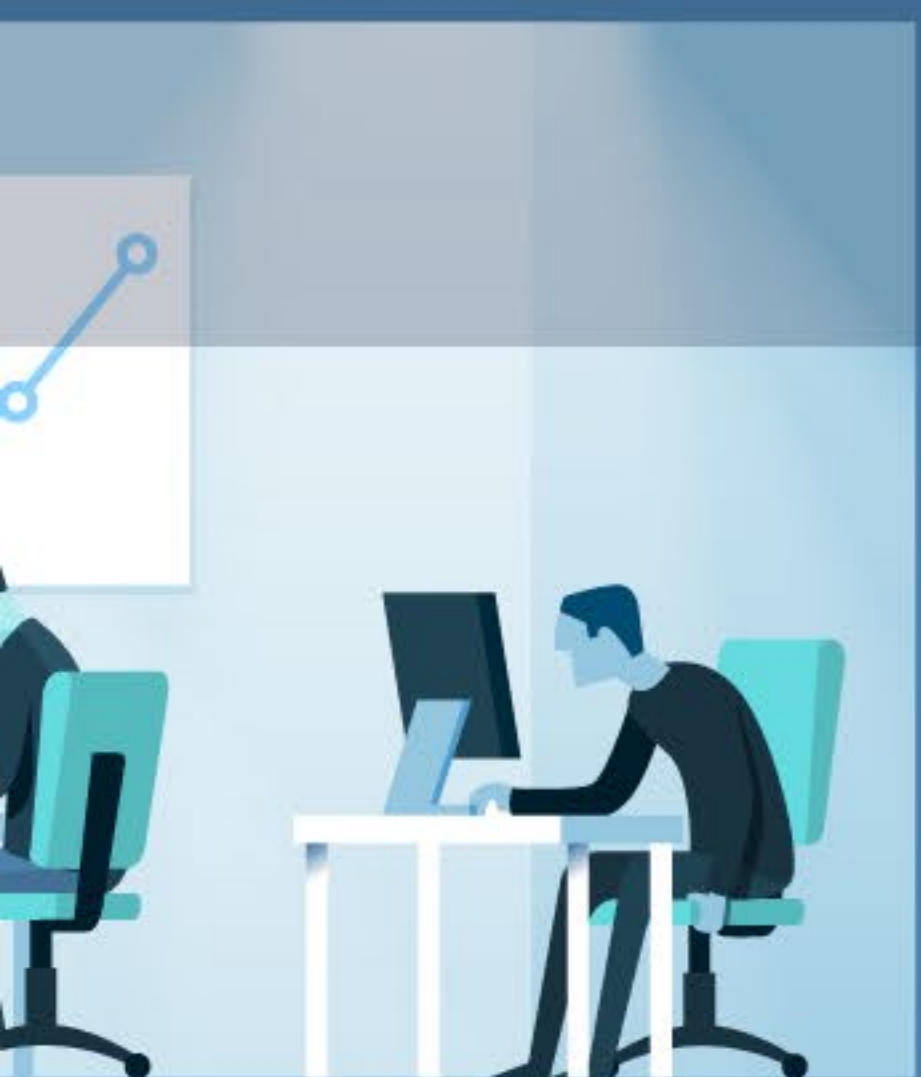
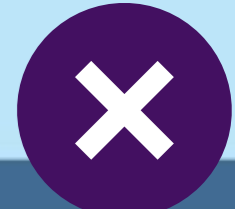
+ Publiek & media

+ Kwaliteit

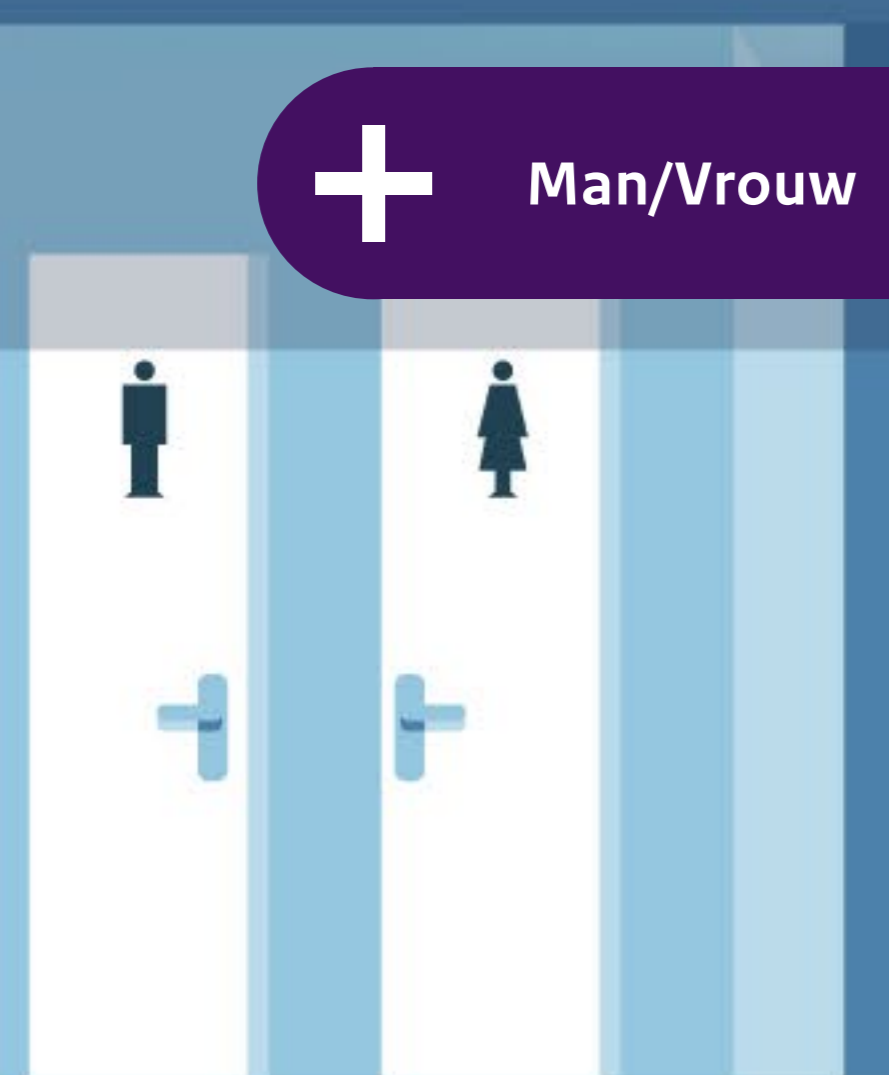
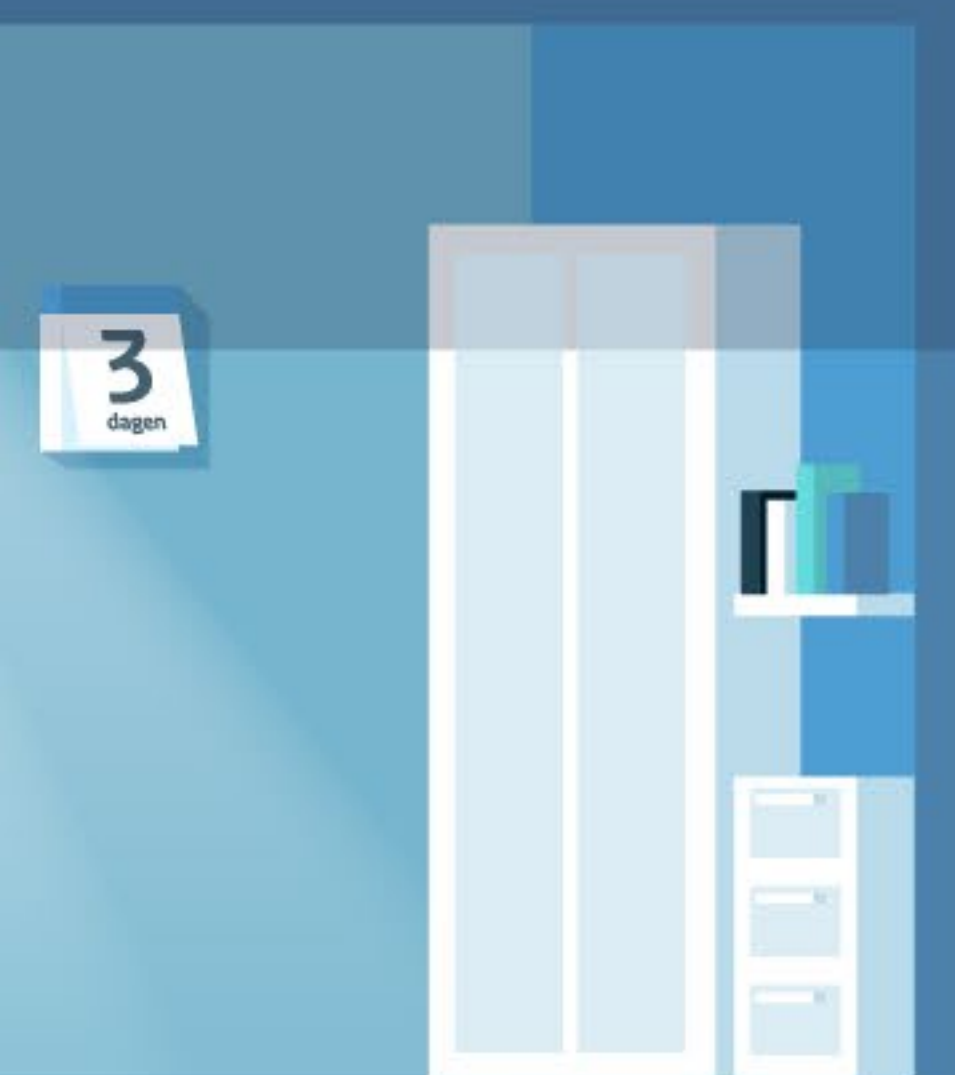
+ Financiën

+ Personeel





+ Ziekteverzuim



+ Man/Vrouw



+ Aantal medewerkers/leeftijd



+ Ontwikkeling deskundigheid



+ Instroom/uitstroom





## Ziekteverzuim

Ziekteverzuim 2014  
excl. zwangerschap, aantal in %



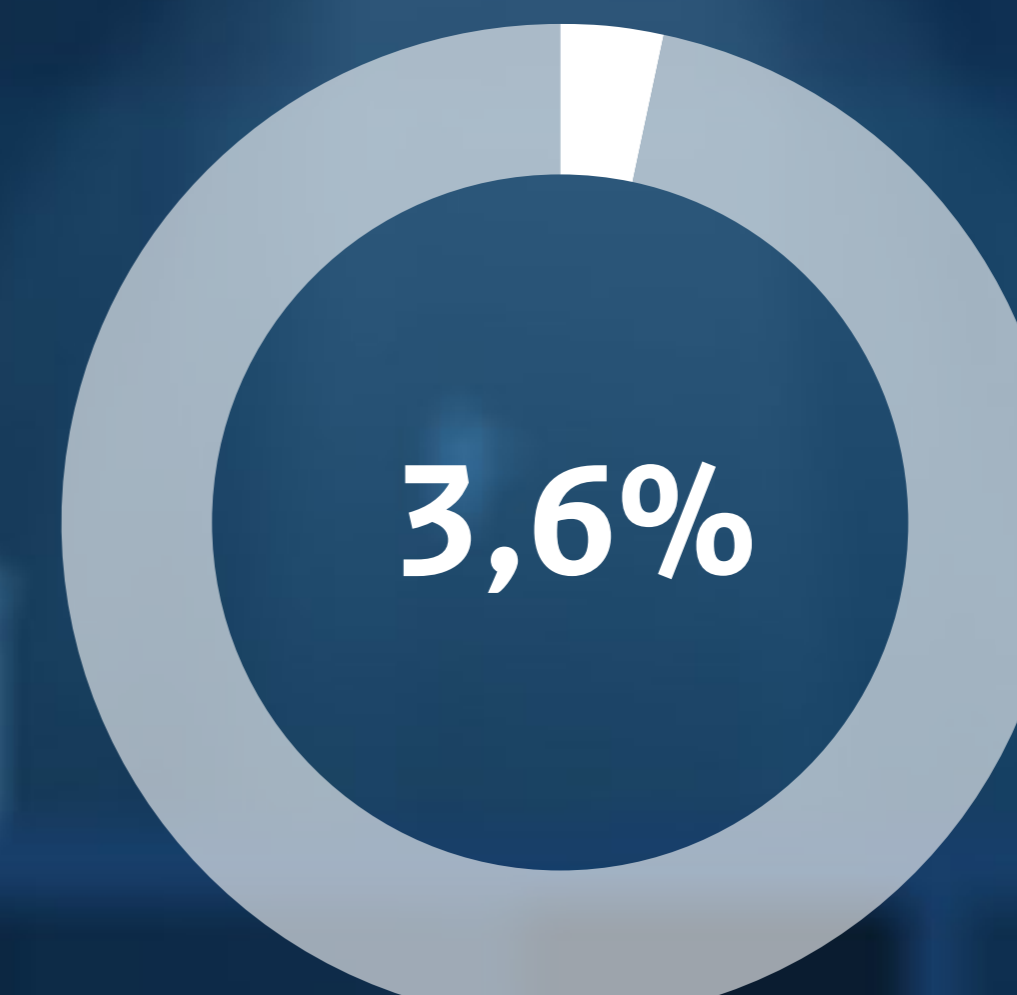
2011



2012



2013



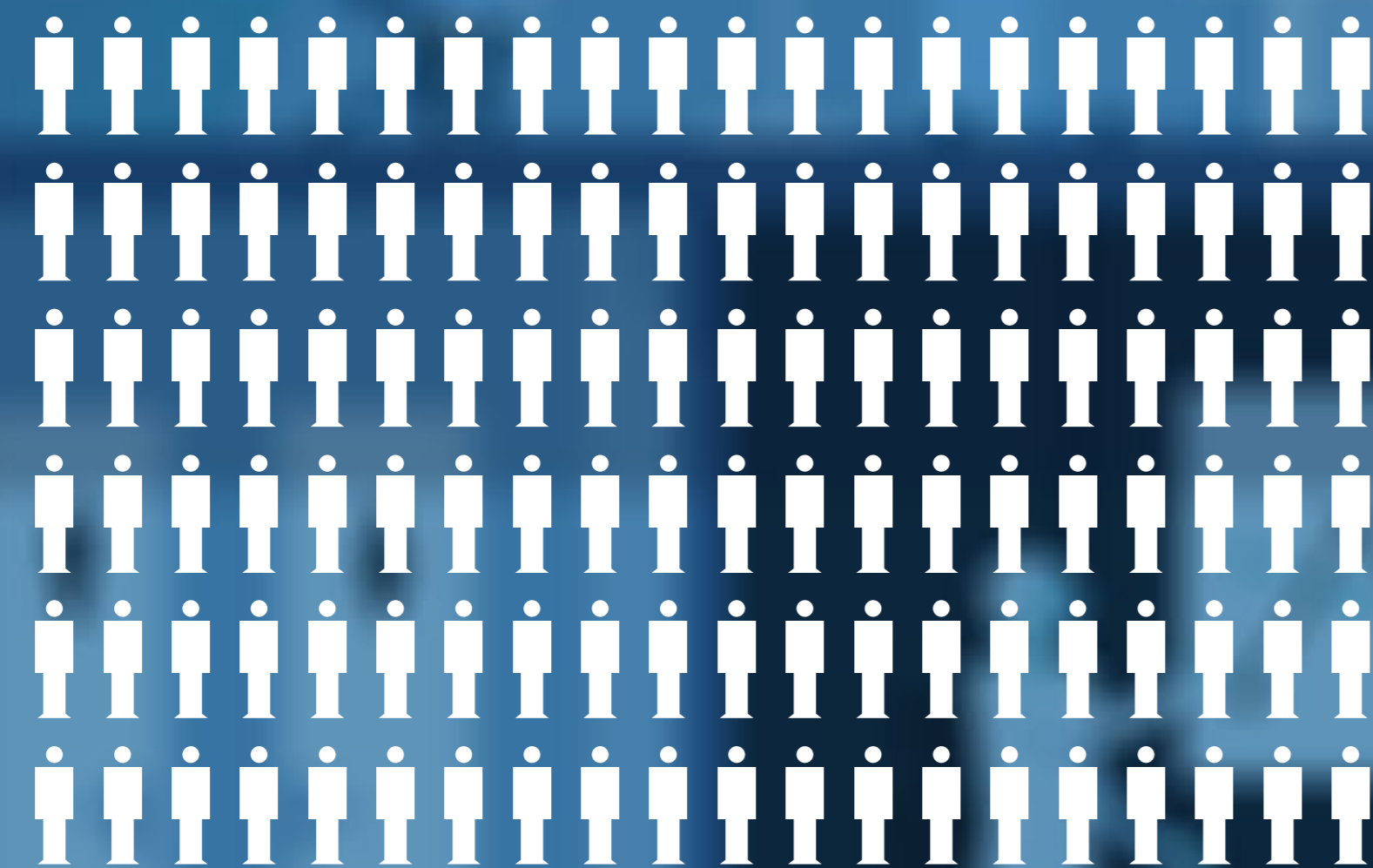
2014



# Ontwikkeling van deskundigheid in 2014

## Tekenbevoegde rapporteurs

in 2014



**146** waarvan er 3 in 2014 tekenbevoegd werden

## Rapporteurs in opleiding

in 2014



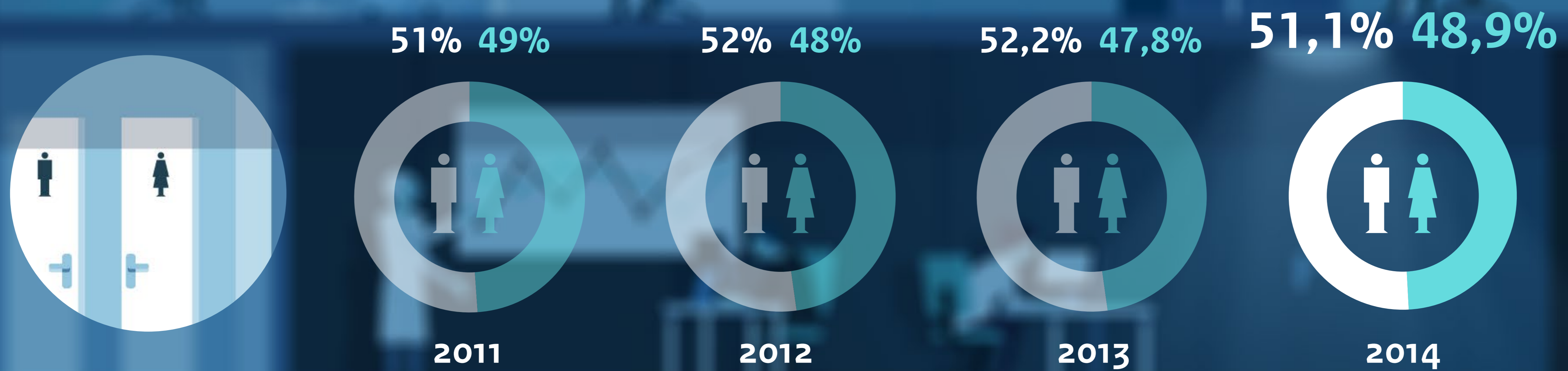
**21**





## Verhouding man-vrouw

per 31 december 2014, aantal in %





# Medewerkers



## Aantal

per 31 december 2014



## Formatie

per 31 december 2014



## Leeftijdsopbouw medewerkers

per 31 december 2014, absolute aantallen in categorieën



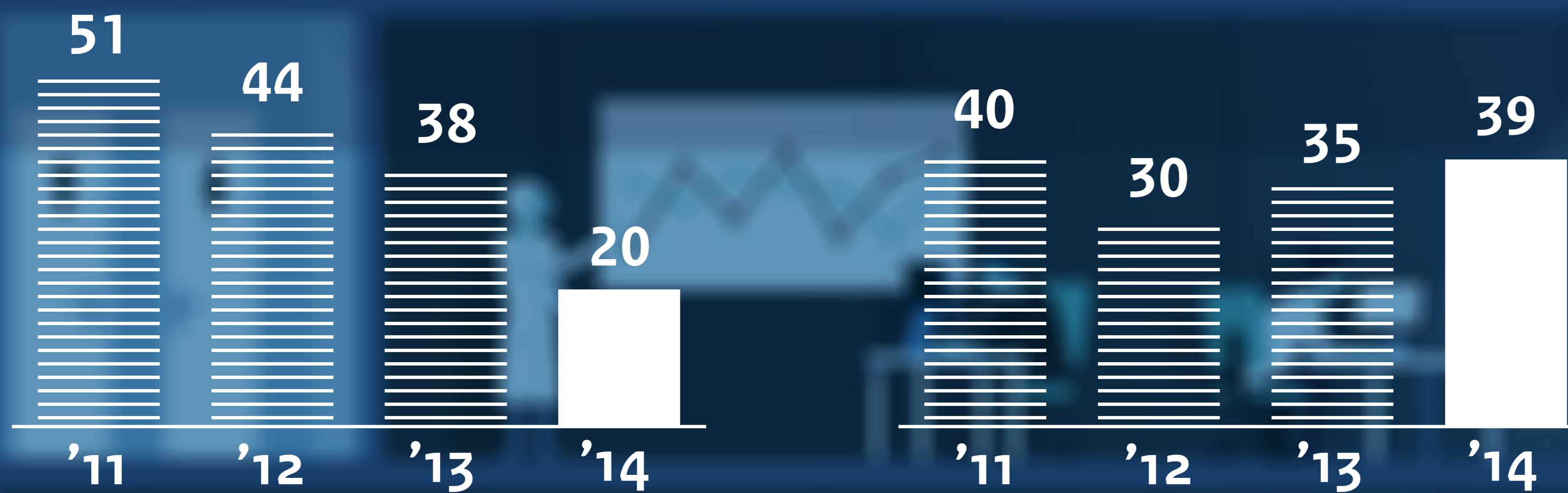


## Instroom / uitstroom

Instroom en uitstroom van medewerkers  
in 2014

Instroom

Uitstroom

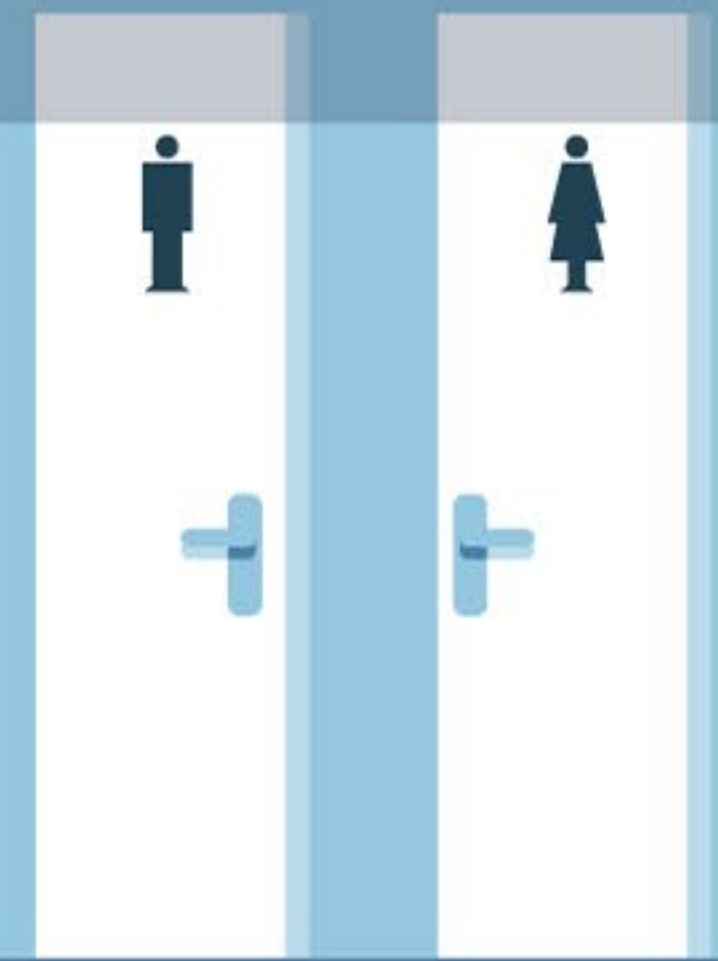




+ Colofon



3 dagen



+ Publiek en pers





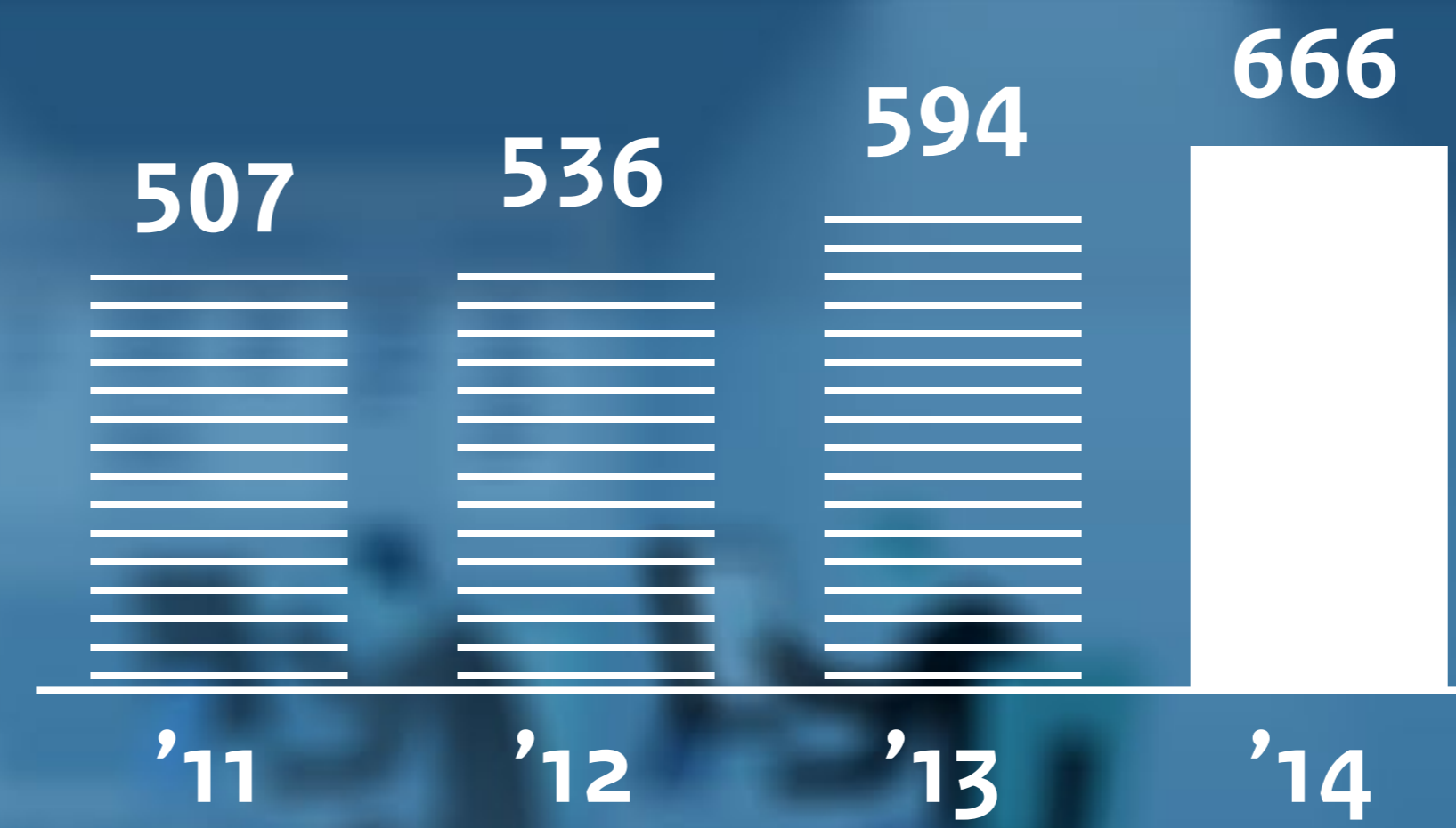


## Publiek en pers

### Publieksvragen



### Perscontacten





## Colofon



**@NFI**

[www.atnfi.nl](http://www.atnfi.nl)

**Twitter**

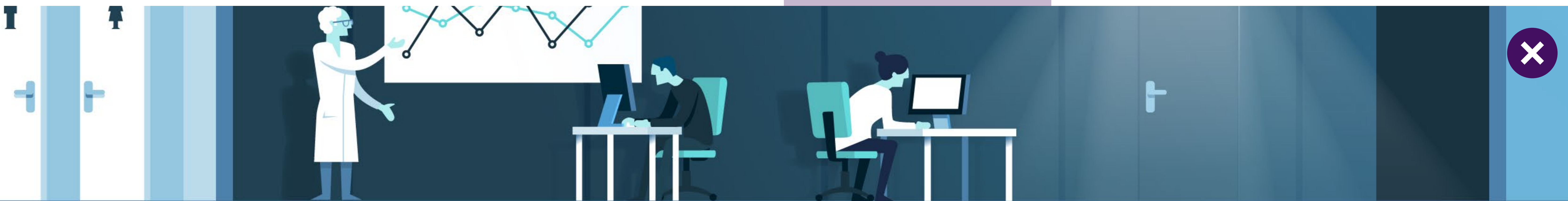
*Het twitterkanaal van het NFI is @NedForInst*

**LinkedIn**

[www.linkedin.com/company/nederlands-forensisch-instituut](http://www.linkedin.com/company/nederlands-forensisch-instituut)

**Website**

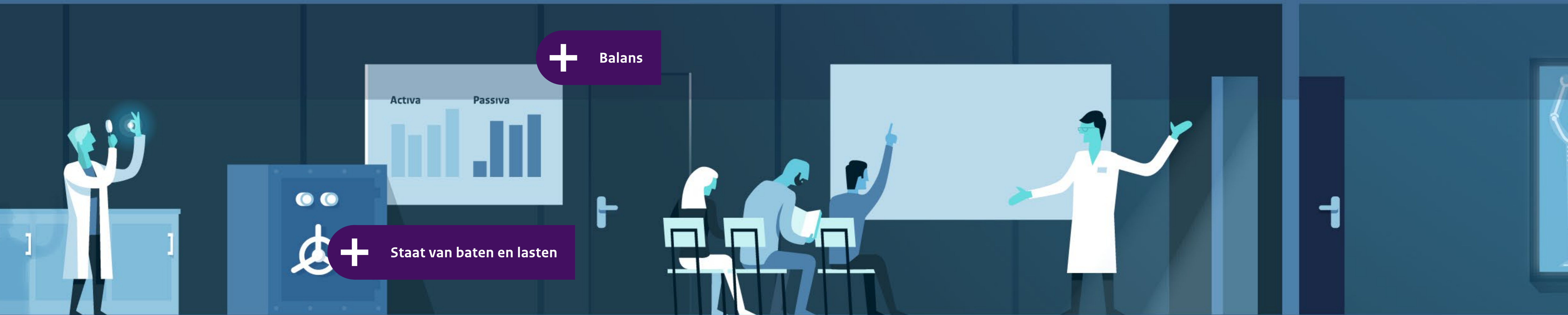
[www.forensischinstituut.nl](http://www.forensischinstituut.nl)



+ Balans



+ Staat van baten en lasten





# Balans

Balans per 31 december 2014 (vóór resultaatbestemming)

x € 1000



## Omschrijving

Balans  
31-12-2013

Balans  
31-12-2014

### Activa

Materiële vaste activa	13.209	12.521
Vorraden	121	14
Debiteuren	1.500	1.723
Nog te ontvangen	1.484	1.384
Liquide middelen	8.275	11.758
<b>Totaal Activa</b>	<b>24.589</b>	<b>27.400</b>

### Passiva

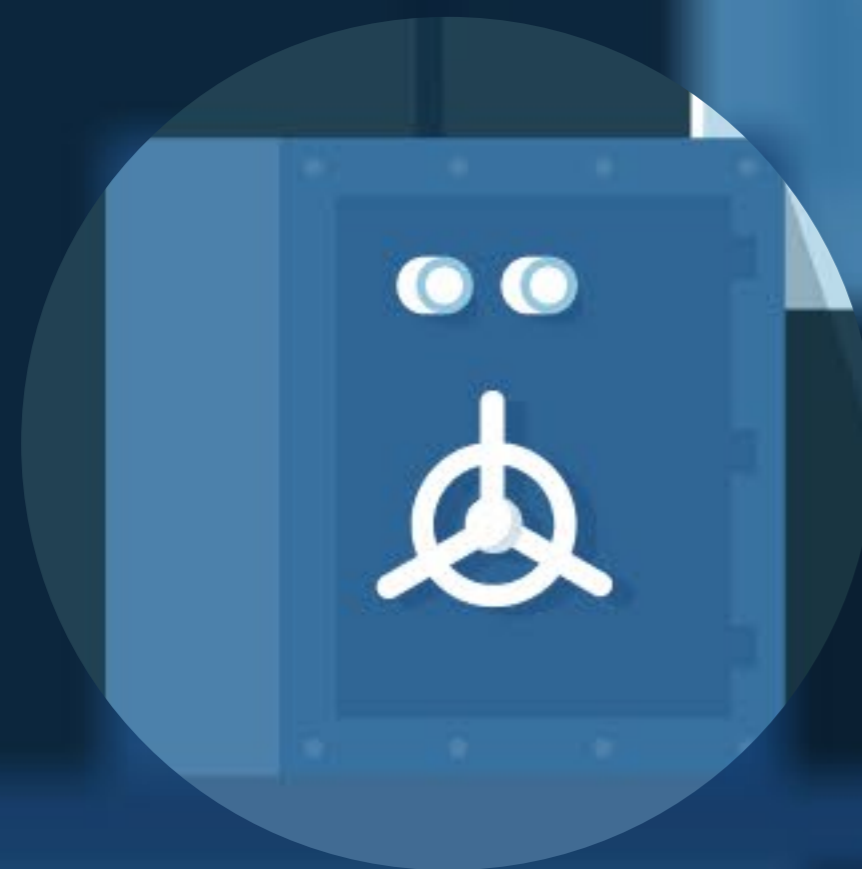
Eigen vermogen	4.047	3.579
Vorzieningen	97	2.477
Leningen bij het Ministerie van Financiën	12.497	11.437
Crediteuren	1.268	2.105
Nog te betalen	6.680	7.802
<b>Totaal Passiva</b>	<b>24.589</b>	<b>27.400</b>



# Staat van baten en lasten

x €1.000

Omschrijving	Realisatie 2013	Begroting 2014	Realisatie 2014	Verschil realisatie en begroting
<b>Baten</b>				
Omzet moederdepartement	68.273	66.596	67.123	527
Omzet derden	8.741	8.383	8.148	-235
Rentebaten	75	22	7	-15
Vrijval voorzieningen	-	-	64	64
Bijzondere baten	0	476	0	-476
<b>Totaal baten</b>	<b>77.089</b>	<b>75.477</b>	<b>75.342</b>	<b>-135</b>
<b>Lasten</b>				
<b>Apparaatskosten</b>				
Personele kosten	44.558	43.100	43.824	724
Materiële kosten	27.098	27.353	24.347	-3.006
<b>Afschrijvingskosten</b>				
Materieel	4.910	4.724	4.385	-339
<b>Overige lasten</b>				
Dotaties voorzieningen	0	0	2.484	2.484
Rentelasten	276	300	222	-78
Bijzondere lasten	0	0	417	417
<b>Totaal lasten</b>	<b>76.842</b>	<b>75.477</b>	<b>75.678</b>	<b>201</b>
Saldo van baten en lasten	247	0	-336	-336





+ Werkvoorraad

14 dagen  
+ Levertijd

+ Geleverde producten



# Geleverde producten

Afgerond op honderdtallen



**56.400**

Totaal geleverde producten



**1.400**

Microsporen

**4.700**

Medisch Forensisch  
Onderzoek

**42.500**

Humane Biologische  
Sporen

**200**

Front Office

**6.100**

Forensisch Chemisch  
Onderzoek

**1.500**

Digitale Technologie  
en Biometrie

**29**

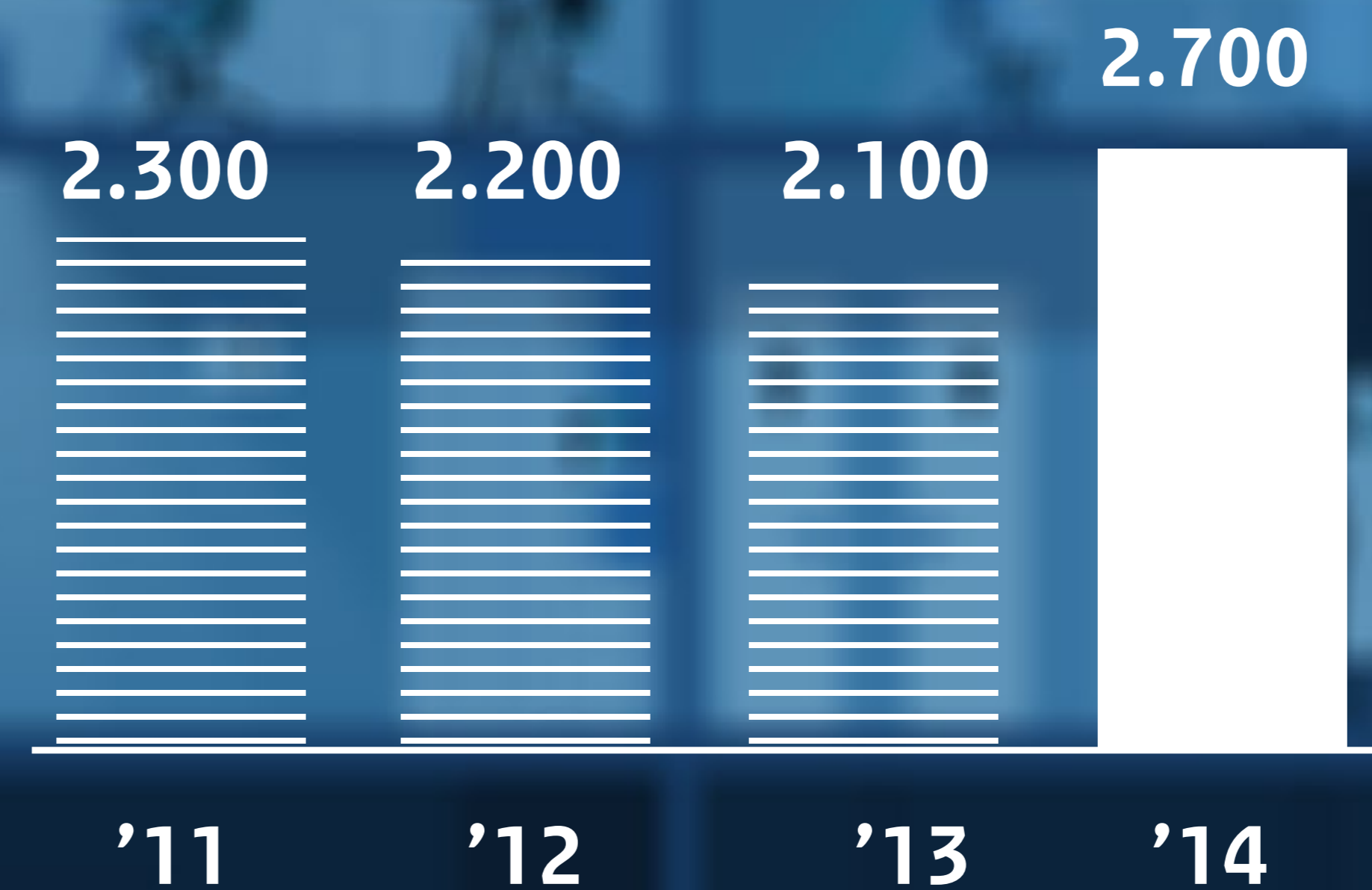
Wetenschap,  
interdisciplinair, statistiek  
en kennismangement



## Werkvoorraad

### Het aantal externe producten\*

\* Externe producten zijn de producten die zijn opgenomen in de producten- en dienstencatalogus (PDC) van het NFI (dit zijn de onderzoeken die bij het NFI kunnen worden aangevraagd).



De gemiddelde levertijd is beïnvloed door de uitbesteding van werkzaamheden in verband met MH17 onderzoek. Uitbestede werkzaamheden kennen een langere doorlooptijd dan wanneer werkzaamheden intern bij het NFI uitgevoerd kunnen worden.



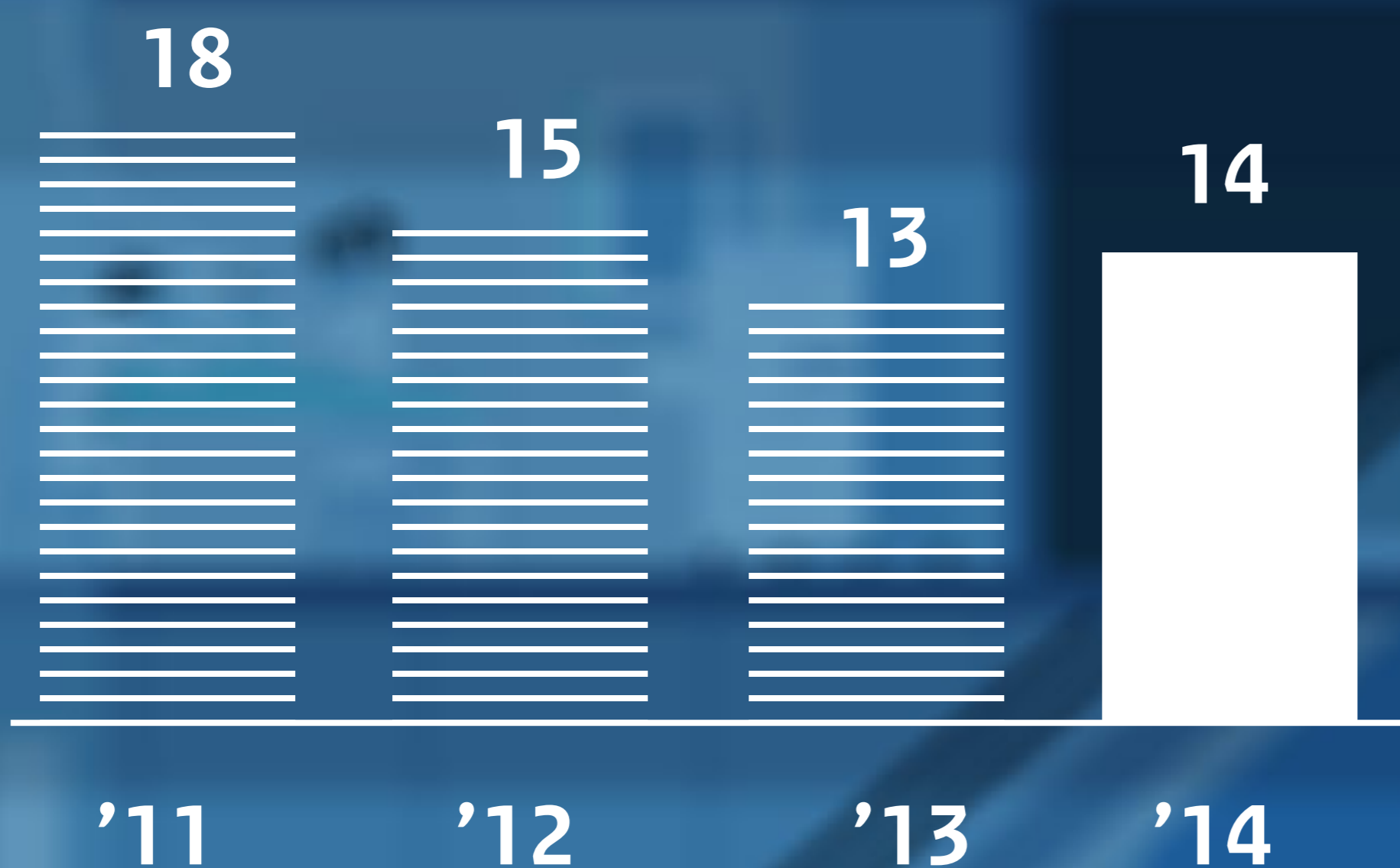
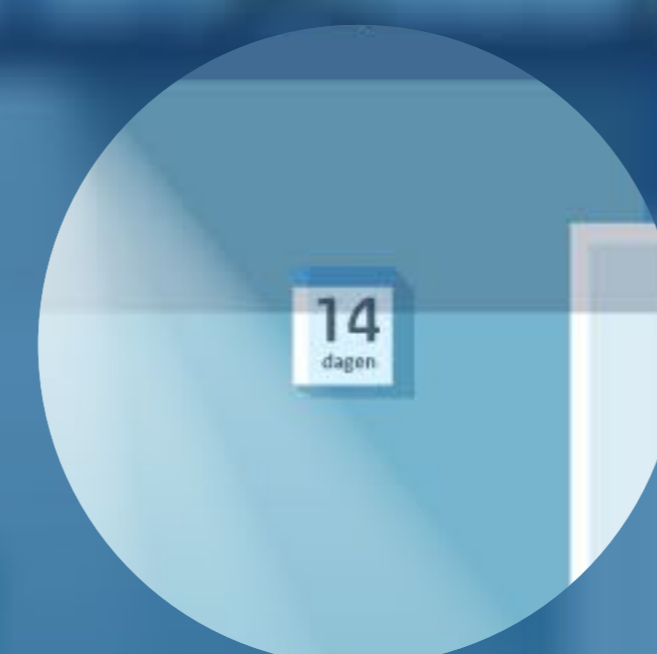


# Levertijd

Gemiddelde levertijd 2014:

**14**  
kalender dagen

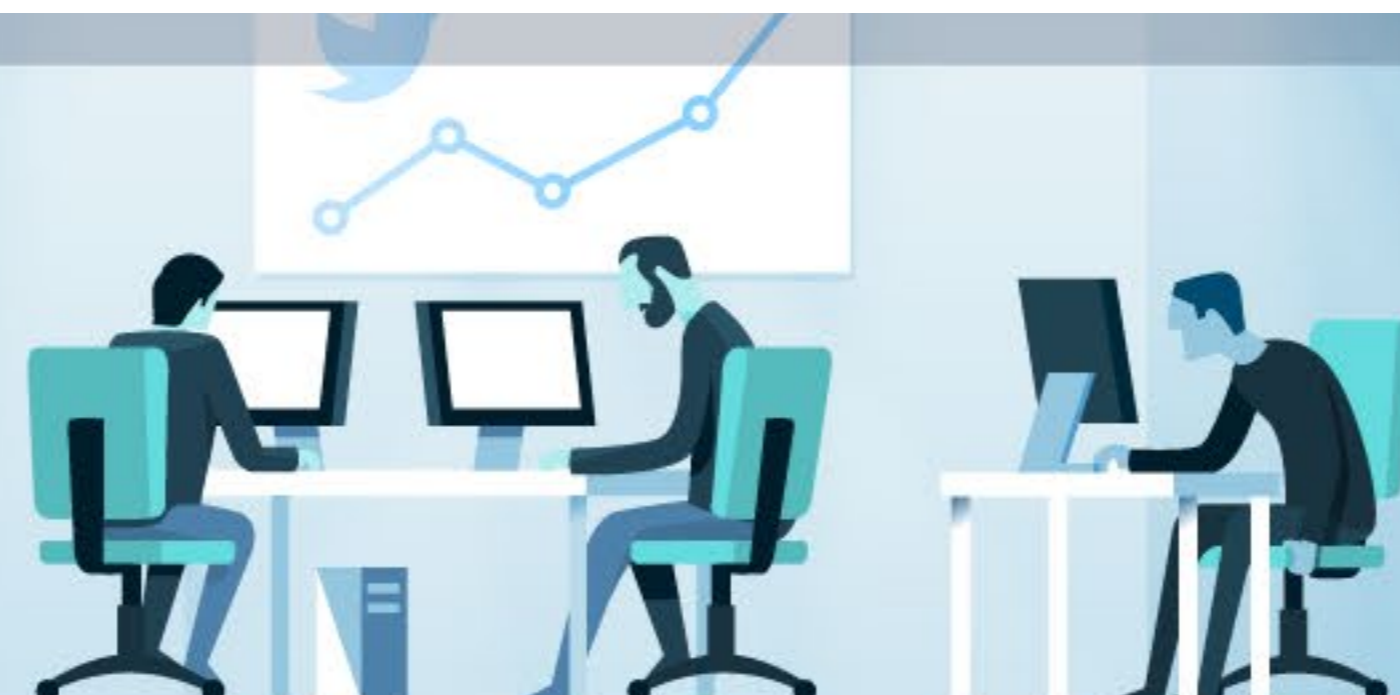
		1	2	3	4
5	6	7	8	9	10
11	12	13	14		



De gemiddelde levertijd is beïnvloed door de uitbesteding van werkzaamheden in verband met MH17 onderzoek. Uitbestede werkzaamheden kennen een langere doorlooptijd dan wanneer werkzaamheden intern bij het NFI uitgevoerd kunnen worden.



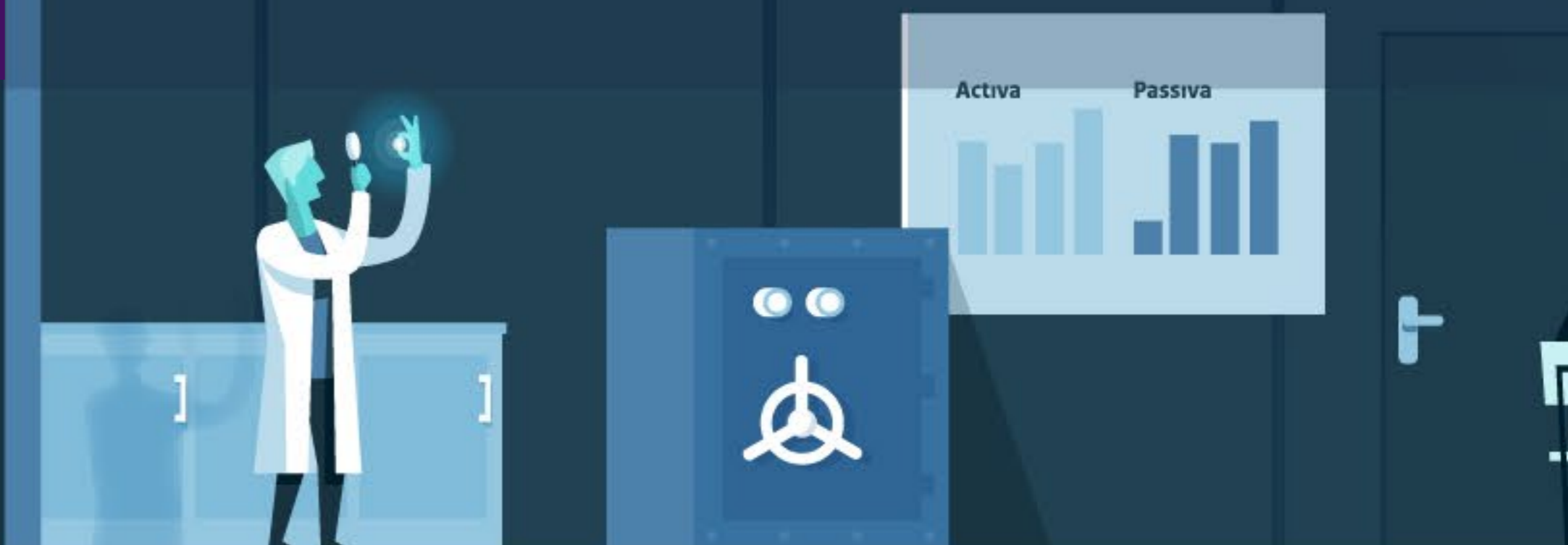
+ Fouten



+ Interne meldingen



+ Externe meldingen





**Forensisch  
Chemisch Onderzoek**



# Interne meldingen

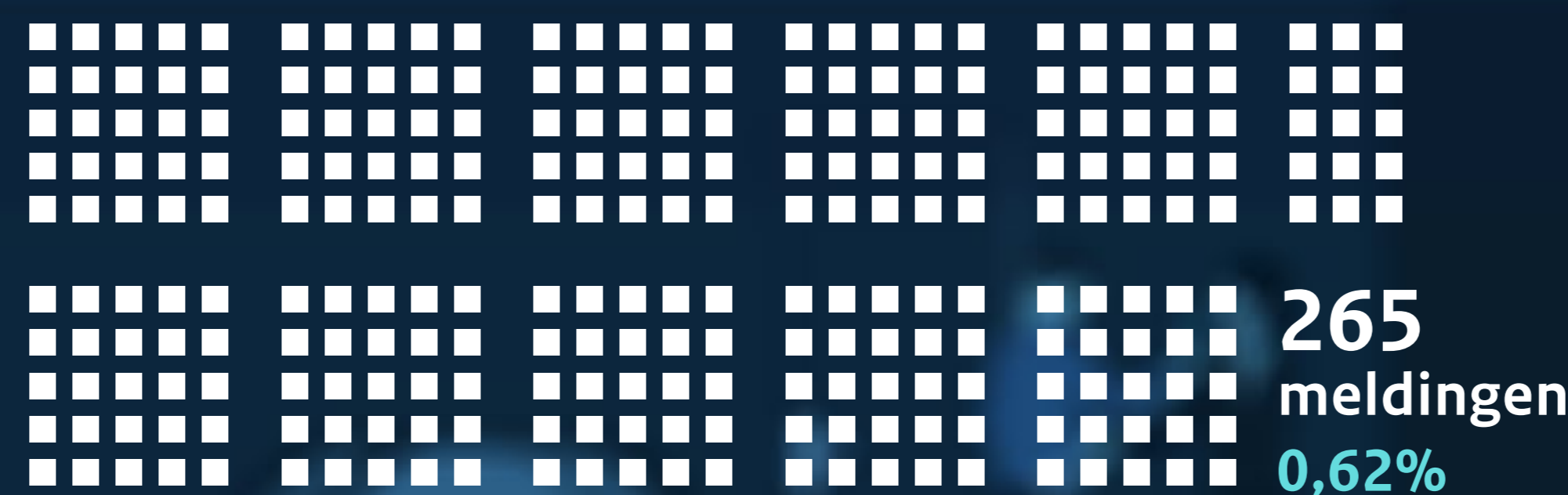
Aantal / % ten opzichte van het aantal geleverde producten



**Microsporen**



**Humane  
Biologische  
Sporen**



**Medisch  
Forensisch  
Onderzoek**



Een interne melding is een afwijking die tijdens of na het productieproces gesignaleerd en gemeld is. Indien mogelijk treft het NFI direct maatregelen om de kwaliteit te bewaken.

\* Bij het Front Office worden alle zaken en meldingen ingevoerd en doorgevoerd voor de andere afdelingen binnen het NFI. Daarom wordt hier het aantal meldingen afgezet tegen het totaal aantal geleverde producten (56.400).



**Front Office\***

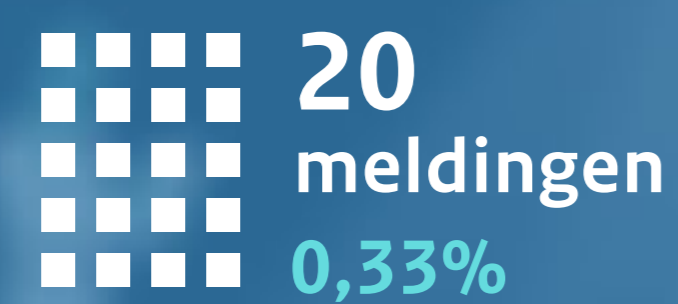


**Digitale Technologie  
en Biometrie**





Forensisch  
Chemisch  
Onderzoek



# Externe meldingen

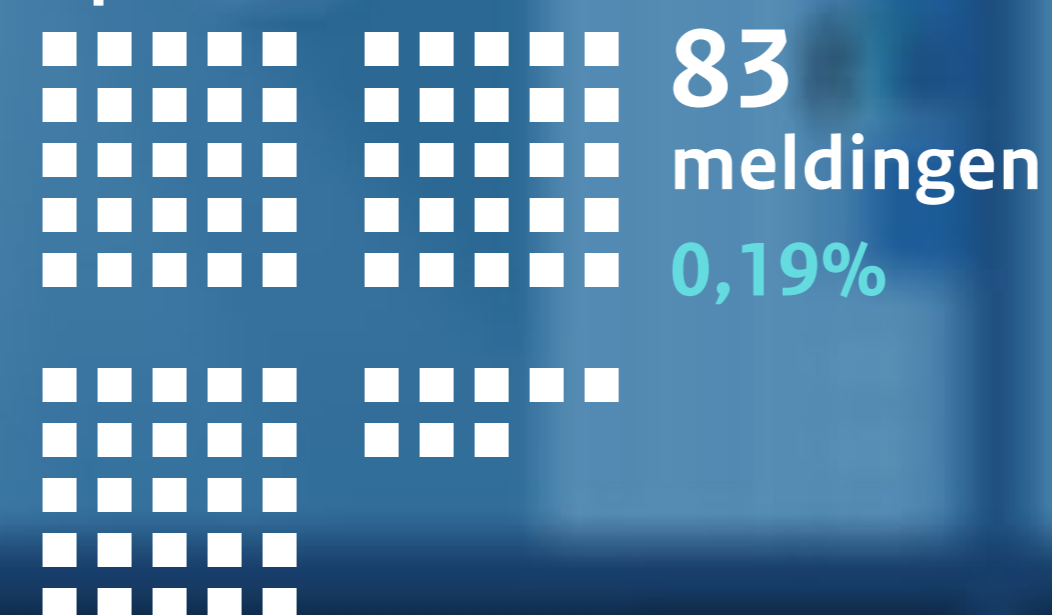
Aantal / % ten opzichte van het aantal geleverde producten



Microsporen



Humane Biologische  
Sporen



Medisch  
Forensisch  
Onderzoek



Een externe melding is een compliment, klacht of een opmerking van een klant tijdens of na het productieproces. Dit wordt in het meldingensysteem van het NFI onder dezelfde categorie opgeslagen.



Front Office



