

Litouwse bende opgerold

Een bende criminelen uit Litouwen pleegt gewelddadige overvallen in heel West-Europa. Dankzij technisch bewijs en internationale samenwerking komen de daders achter de tralies terecht.



De vakantiewoning na de overval. Op de vloer de tape en op het tafeltje de rol tape en tiewraps.



Het is 20 februari 2010, zaterdagavond even na tien uur, als in Hardenberg een groepje mannen met bivakmutsen op een vakantiehuisje binnendringt. Ze hebben stokken bij zich en een vuurwapen. In het huisje zitten drie Litouwse autohandelaren. Ze zijn net in Nederland aangekomen en bereiden zich voor op de nacht. Hun rust wordt ruw verstoord. De indringers slaan en schoppen er genadeloos op los. De Litouwers hebben geen enkele kans tegen de woestelingen, ze worden geboeid met tiewraps en hun hoofden in tape gewikkeld. De indringers schreeuwen om geld. Aanvankelijk in het Russisch, later gaan ze over op Litouws. “Is je leven je meer waard dan je geld?”

Ondertussen doorzoeken een of meer overvallers de woning, daarna twee

auto's van de slachtoffers die vlakbij geparkeerd staan. Ze vinden in totaal vierduizend euro, dat bestemd was om in Nederland auto's te kopen en die te importeren in Litouwen. Maar ze willen meer geld zien en gaan door met hun geweld. Een van de slachtoffers raakt in ademnood. Zijn mond is dicht getapet en inmiddels gutst het bloed uit zijn neus, doordat hij in zijn gezicht verschillende botbreuken heeft opgelopen.

Gelukkig voor hem komt op dat moment de eigenaresse het huisje binnen, waardoor de indringers via de achterdeur over het besneeuwde terrein op de vlucht slaan. De vrouw was argwanend geworden doordat de voordeur van het huisje openstond en alleen het licht in het halletje brandde. Ze gaat enkele meters achter de daders aan, maar beseft

dan dat ze dat beter niet kan doen. Ze weet de man in ademnood te redden door de tape van zijn mond te trekken. Dan belt ze 112.

Schoensporen

De dagen daarna volgt intensief onderzoek. In de sneeuw treft de politie zes verschillende schoensporen aan van onbekenden. De sporen lopen naar het huisje, de enige vakantiewoning op het terrein van een manege. Aan de achterzijde zijn vijf sporen te zien in de richting van de openbare weg. Daar, zo'n driehonderd meter verderop, heeft een auto in de berm gestaan. Hier lopen drie schoensporen richting de recreatiewoning en één ook omgekeerd, vermoedelijk van een rennend persoon. Deze zijn qua profiel en vorm soortgelijk aan drie sporen bij de woning. Van één wordt een vergelijkbare afdruk gevonden in het bloed op de vloer.

Van de daders valt op dat moment verder weinig te achterhalen. In de woning worden geen DNA-sporen gevonden, behalve bivakmutsen droegen zij ook handschoenen. Er zijn geen bruikbare signalementen, zelfs over het exacte aantal daders zijn zowel de slachtoffers als de getuige onzeker. Wel vermoedt de politie inmiddels dat het ook Litouwers zijn, gezien hun taalgebruik. De auto is vermoedelijk in oostelijke richting weggereden, richting Duitsland.

Prüm

Met zo weinig informatie dreigt het onderzoek op dood spoor te raken, totdat acht dagen later een vrouw zich meldt bij de politie. Zij liet vlak bij de Duitse grens, zo'n anderhalve kilometer verderop, haar hond uit en vond daar langs de weg schoenen, hand-



Zes verschillende schoensporen in de sneeuw.



Detail van een van de schoensporen.

schoenen en bivakmutsen. De recherche gaat op onderzoek uit en verzamelt over bijna anderhalve kilometer lengte zes schoenen, zes handschoenen, vijf mutsen en een rol duct tape. Als dit eigendommen zijn geweest van de verdachten, hebben zij ze vermoedelijk uit de rijdende auto gegooid om er zo snel mogelijk van af te komen. Waarschijnlijk zijn de spullen niet eerder opgevallend door de sneeuw, die inmiddels is weggeregend. De gevonden voorwerpen worden bemonsterd, wat lastig gaat omdat ze een aantal dagen in de regen hebben gelegen. Toch komt er DNA-materiaal tevoorschijn van de handschoenen en van enkele haren in een paar bivak-

>>



In Duitsland worden langs de weg schoenen, handschoenen en bivakmutsen aangetroffen.

mutsen. Uiteindelijk levert dat drie verschillende DNA-profielen op. Ze geven geen hits in de Nederlandse DNA-databank, maar een vergelijking met de databanken van landen die zijn aangesloten bij het verdrag van Prüm heeft wel resultaat. Twee profielen matchen met profielen in Finland, Duitsland en Oostenrijk. Het is november 2010 als de namen bekend worden. Het gaat om twee Litouwers, Nedas L. en Tomas S., uit Kaunas: ze wonen in dezelfde stad als de mannen die zijn overvallen. Nedas L. heeft zelfs dezelfde achternaam als een van de slachtoffers.

Europol

Omdat het om buitenlandse verdachten gaat en er internationale contacten nodig zijn, krijgt de afdeling Projectvoorbereiding van de – toenmalige – Bovenregionale Recherche Noord-Oost-Nederland het verzoek de zaak over te nemen. Deze doet

aanvullend onderzoek en bekijkt of er voldoende bruikbare elementen in zitten.

De situatie verandert plotseling in september 2011 als een bericht binnenkomt van Europol. “Er was informatie dat drie Litouwers in een auto onderweg waren naar Nederland om hier auto’s te gaan stelen en overvallen te plegen”, zegt Henk van Sluis, tactisch coördinator. “Ze waren van plan aan de kust te verblijven.” De informatie van Europol vermeldt eveneens de namen en telefoonnummers van de drie inzittenden: in de auto zitten in elk geval de verdachten Nedas L. en Tomas S.

Projectleider Jan Woelinga neemt onmiddellijk contact op met de officier van justitie. “We gingen niet wachten tot de projectvoorbereidingsfase was afgerond, we trokken de zaak gelijk naar ons toe.” Officier van justi-

tie Loes van Kooten gaat akkoord en in overleg met haar worden dezelfde avond nog spoedtips aangelegd op de telefoonnummers van de twee ‘Hardenberg’ verdachten. Tegelijk vraagt het team het KLPD te proberen de auto te lokaliseren aan de hand van het merk, type en kenteken. Mogelijk zijn de inzittenden van plan strafbare feiten te plegen.

Scandinavië

“Toen was het wachten op de taps”, zegt Van Sluis. “Op het moment dat ze binnen het bereik

Een langs de weg aangetroffen Nike Zoom schoen. Sporen van een dergelijke schoen stonden in de sneeuw en in het bloed bij de vakantiewoning.



van een Nederlandse provider zouden komen, zodat we de gesprekken konden meekrijgen.” Dat gebeurt echter niet. Geen spoor van de auto of de inzittenden aan de grens of in Nederland. Een dag later meldt het KLPD dat de auto is uitgeweken naar Denemarken. Uit navraag bij de Deense collega’s blijkt dat heel Scandinavië veel last heeft van een Litouwse criminele organisatie die juwelierszaken berooft en andere overvallen pleegt. Niet alleen in Scandinavië, maar ook in West-Europa. De Noorse politie is zelfs bezig met een grootschalig onderzoek naar de bende.

Een week later volgt het bericht dat auto en inzittenden weer terug zijn in



De rol tape die werd aangetroffen langs de weg. Na onderzoek bleek deze te matchen met tape aangetroffen in de vakantiewoning.

Litouwen. “Ons aanvankelijke plan om hen in Nederland te traceren en te volgen, konden we dus niet uitvoeren”, zegt Leo Lamberts, plaatsvervangend coördinator. “Maar omdat we toch waren begonnen, hebben we besloten ons helemaal op de zaak Hardenberg te concentreren.”

Het team stort zich op het forensisch onderzoek, het enige dat op dat moment concrete aanwijzingen kan geven. Er is nog te weinig, ook tactisch gezien, om Litouwen al een uitleveringsverzoek te doen. Dat land krijgt wel het verzoek in de DNA-databank na te gaan of twee nog niet geïdentificeerde profielen, één van een bivakmuts en één van een deurpost, daar bekend zijn. Dat levert een derde hit op: Mindaugas S., eveneens uit Kaunas.

Link

Het team besluit met name de materialen die langs de weg zijn gevonden, nogmaals te onderzoeken. Wat namelijk nog ontbreekt, is bewijs dat de handschoenen en bivakmutsen met DNA-profielen, de schoenen en de rol tape daadwerkelijk in de vakantiewoning zijn gebruikt. “Dat was voor ons de grootste uitdaging: hoe breng je die spullen in verband met de

PD?”, zegt Piet Walland, forensisch rechercheur en sporencoördinator. “Je vindt wel DNA op anderhalve tot drie kilometer afstand, maar je wilt natuurlijk graag die link met PD1 hebben, de vakantiewoning.” Drie schoensporen in en rond het vakantiehuisje vertonen veel gelijkenis met de schoenzolen van de gevonden

schoenen, concludeert een schoenspoordeskundige van de politie Noordoost-Gelderland. De schoenen en schoensporen komen qua maat en profiel overeen, maar identificatie is niet mogelijk. Mede doordat bij afdrucken in de sneeuw meestal de karakteristieke gebruikssporen als scheurtjes en andere beschadigingen ontbreken. Walland legt zich hier echter niet bij neer en benadert bijzonder hoogleraar Forensische statistiek Marjan Sjerps, werkzaam bij de UvA en het NFI. Zij doet een kans-

berekening en concludeert dat de gelijkenis die de schoenspoordeskundige ziet, waarschijnlijker is wanneer de sporen inderdaad door de gevonden schoenen zijn gemaakt. Zelfs tien miljoen keer waarschijnlijker dan wanneer de sporen zijn veroorzaakt door schoenen met onbekende herkomst.

Verhoor

Bijna twee jaar na de overval komt de zaak in een stroomversnelling. Eén van de verdachten, Nedas L., blijkt een straf uit te zitten in Finland. Hij is op heterdaad aangehouden bij een overval op een juwelier. Hij is veroordeeld tot drie jaar celstraf, maar komt in februari 2012 vervroegd vrij. Het team wil proberen hem direct na zijn vrijlating aan te houden en vraagt een Europees arrestatiebevel aan.

Ondertussen wordt een telefoontap geregeld op het huis van bewaring in Finland en toestemming om zijn post te openen. Tegelijkertijd gaat een rechtshulpverzoek naar Litouwen om taps aan te sluiten op de privé-adressen van de andere twee verdachten. In januari 2012 reist Henk van Sluis samen met een collega af naar Finland, voor een verhoor van Nedas L., met het Europese arrestatiebevel op zak. Met de Finnen spreken ze af niet teveel prijs te geven tijdens het



De Nike Zoom schoenen.

>>

■ Reconstructie

verhoor. Van Sluis: “Ons doel was meer informatie te vergaren over zijn betrokkenheid en die van de anderen. We hoopten dat de verdachten over de telefoon of anderszins over de overval zouden gaan praten.” Ze vragen Nedas L., in aanwezigheid van een advocaat, of hij kan verklaren hoe zijn DNA op de plaats van de overval is terechtgekomen. Hij weet het niet en ontkent ook dat hij de andere twee verdachten kent. Hij wordt op de hoogte gesteld van het arrestatiebevel en dat hij in februari in verband met de overval zal worden uitgeleverd aan Nederland.

Aanhouding

De weken daarna blijft het rustig. Nedas L. telefoneert wel met Litouwen, maar niet met de twee andere verdachten. Wel een aantal keren met een derde persoon, Edgaras M. Tegen deze M. noemt hij in één gesprek de namen van de twee andere verdachten en zegt dat de politie naar hen heeft gevraagd. Edgaras M. is eerder in beeld gekomen in het onderzoek van de Noorse politie en werd toen in verband gebracht met de andere verdachten. Ook de Litouwse collega's blijken op de hoogte van de relatie. Kennelijk fungeert M. nu als contactpersoon.

Het contact met de Litouwse politie verloopt moeizaam en reacties laten lang op zich wachten. De Nederlandse rechercheurs en de OvJ besluiten dat het verstandiger is zelf naar Litouwen te gaan om enige sturing op de zaak te houden. Zo kunnen ze bij huiszoekingen en zo mogelijk de aanhoudingen aanwezig zijn. Maar eenmaal in Litouwen gaat het nog steeds moeizaam. De Litouwse collega's willen afhaken als verdachte Mindaugas S. de deur niet opendoet, maar op aandringen van de Nederlandse collega's komen zij toch binnen. De verdachte zit op de bank, leest zorgvuldig het aanhoudingsbevel en gaat – na de huiszoeking – gewillig mee. Hij zal later worden uitgeleverd aan Nederland.

Van de derde verdachte, Tomas S., weet noch zijn familie, noch de politie waar hij woont. Via via wordt bekend dat zijn

vrouw in het ziekenhuis ligt om te bevallen. De politie wacht hem buiten op, maar de verdachte krijgt daar lucht van en verdwijnt. Daarna blijft hij voortvluchtig. Zijn vrouw staat in contact met tussenpersoon Edgaras M. Deze verschaft de politie uiteindelijk toegang tot de woning van Tomas S. Daar staat een foto van een bruiloft met zeven gasten, onder wie de drie verdachten.

Advocaat

Intussen wordt Nedas L. vanuit Finland naar Nederland overgebracht en op Schiphol aangehouden. Hij en medeverdachte Mindaugas S. weigeren een verklaring te ondertekenen en beroepen zich op hun zwijgrecht. Leo Lamberts: “Wij wisten vanuit de tap dat zij ervan uitgingen dat de Nederlandse politie helemaal niets wist en dat ze zo weer thuis zouden zijn. Er werd ook gezegd: ‘Wij zorgen voor een goede advocaat’. Die is vanuit Litouwen geregeld.” Officier van justitie Loes van Kooten bereidt de zitting voor, met onder andere de foto van het drietal. Nedas L. heeft zich in Finland laten ontvallen dat hij de anderen niet kent. Maar behalve de foto spreekt ook DNA in twee bivakmutsen die bewering tegen. Die mutsen blijken uit dezelfde trui te zijn vervaardigd, maar ze bevatten elk een verschillend DNA-profiel: van Nedas L. en van Tomas S.

Daarnaast wijst Van Kooten op de uitslag van de kansrekening inzake de schoensporen, maar ook op het souche-

onderzoek van de duct tape. De uitslag daarvan is van groot belang voor de zaak tegen de Litouwers en zorgt voor grote opluchting bij het politieteam. Het souche-onderzoek toont onomstotelijk aan, aan de hand van materiaal en scheurlijn, dat een stuk tape in de vakantiewoning afkomstig is van de rol die langs de weg lag. De *missing link* is gevonden, concludeert officier Van Kooten.

De twee Litouwers worden in september 2012 veroordeeld tot zes jaar onvoorwaardelijke gevangenisstraf. In hoger beroep wordt dat in april 2013 verhoogd naar zeven jaar. De derde verdachte, Tomas S., is nog steeds voortvluchtig. ■

redactie.blauw@politieacademie.nl

Voor meer informatie:

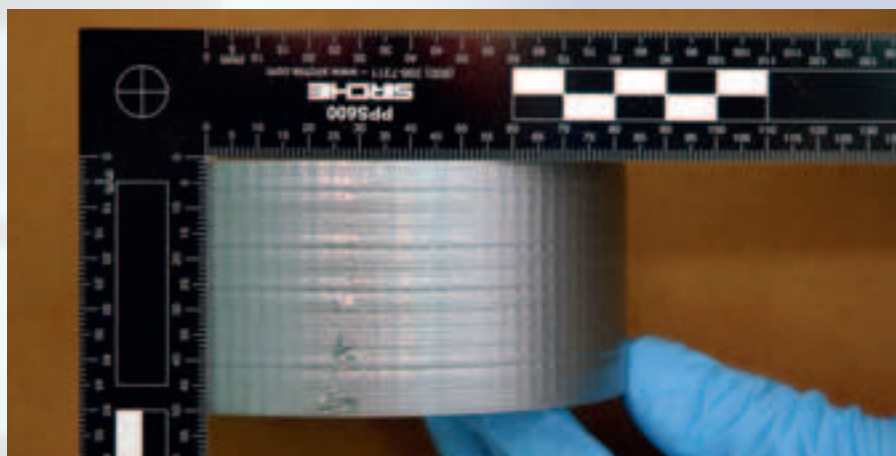
[PKN > Forensische opsporing > Schoenspoor > In sneeuw veiligstellen](#)

[PKN > Forensische opsporing > Schoenspoor > Bepalen methode om schoenafdruk zichtbaar te maken](#)

[PKN > Forensische opsporing > DNA-sporen](#)

[PKN > Opsporing > Bijzondere opsporingsbevoegdheden \(BOB\) > Telecommunicatie tappen](#)

[PKN > Internationaal > Rechtshulp > Uitgaand Europees aanhoudingsbevel \(EAB\)](#)



Rol duct tape voor souchevergelijking en scheurrand.

‘Kansrekening was een unieke aanvulling’

Het onderzoek naar de Litouwers was er een van de lange adem. “We moesten de bewijsstukjes bij elkaar schrapen”, zegt officier van justitie Loes van Kooten van het parket Zwolle-Lelystad.

“Er waren wel veel sporen veiliggesteld, maar in het begin leverde dat maar een heel smalle basis op voor de verdenking en bewijsvoering”, aldus Van Kooten. “De verdenking tegen de Litouwers was vooral gebaseerd op de spullen die langs de weg werden aangetroffen met daarop het DNA, omdat die pasten in de beschrijving van de slachtoffers en de getuigen. Maar er was geen - of bijna geen - technische/tactische connectie tussen die goederen en de PD anderhalve kilometer verder. Er zat bovendien een week tussen de overval en de vondst van de spullen. Dat was vanaf het begin een zwak punt in het verhaal. Dus die connectie moest technisch en tactisch sterker worden. Het was best spannend of we dat voor elkaar zouden krijgen. Daardoor is technisch onderzoek wel de rode draad geweest in deze zaak. Toen we het bericht kregen dat er Litouwers onderweg waren naar Nederland, is de zaak overgeheveld naar een tactisch team. Het werd een internationaal onderzoek, waarbij verdachten, slachtoffers en – vermoedelijk – het nodige bewijsmateriaal zich in het buitenland bevonden. Je bent dan afhankelijk van andere overheden, maar wij hebben heel nadrukkelijk geprobeerd de regie in eigen handen te houden. Uiteindelijk hebben we de verdachten naar Nederland kunnen halen.”

Souche

Het souche-onderzoek van de duct tape die de overvallers hadden gebruikt, beschouwt Van Kooten als een doorbraak in de zaak. “De kansrekening die Piet Walland met de schoenen en de schoenafdrukken bij het NFI heeft laten doen, was een heel goede vondst. Maar dat leverde op zichzelf geen

sluitende schakel tussen de twee PD's op, want van die schoensporen waren geen unieke kenmerken vast te stellen. Het souche-onderzoek gaf wel een honderd procent match tussen het uiteinde van de rol tape die langs de weg was gevonden en een stuk tape in het huisje. Daarmee hadden we de ‘missing link’ gevonden.”

Kansrekening

De kansrekening met de schoensporen was volgens haar wel een ‘zeer belangrijke en unieke aanvulling’. “De rechter heeft dat resultaat zeker meegewogen, zo bleek ook uit het vonnis.” De schoenspoordeskundige had bij de drie gevonden schoenparen geconcludeerd dat profielen en maten overeenkwamen met drie van de zes schoenen die rond de vakantiewoning hadden gelopen. Maar hij kon niet bevestigen dat het werkelijk die schoenen waren geweest. Het feit dat er een extreem grote maat bij zat, tussen 47,5 en 49,5, had daar uiteindelijk geen invloed op. Sporencoördinator Piet Walland was met het rapport van de schoenspoordeskundige naar Marjan Sjerps gestapt, bijzonder hoogleraar Forensische statistiek en lid van het Statistiekteam van het NFI. Het Statistiekteam geeft als productgroep van het NFI advies over alle redeneringen die met kansrekening en statistiek te maken hebben. Bijvoorbeeld: Wat is de bewijskracht van deze (combinatie van) waarnemingen? Of hoe zet je een steekproef op?

In dit geval was een van de onderzoeksvragen: ‘Bereken – indien mogelijk – hoe groot de kans is dat we op een PD schoensporen aantreffen die qua maat en profiel overeenkomen met de maat en het profiel van drie paar schoenen op de vluchtroute.’ Met andere woorden: hoe uniek is dit. Sjerps onderzocht hoe vaak bepaalde schoenen voorkwamen en hoe bijzonder die specifieke combinatie van profielen en maten was, van drie paar schoenen bij elkaar. Onder andere met behulp van een verzameling schoenzolen die zijn aangetroffen bij verdachten van

misdrijven, van schoen- en bandspoor-deskundige Koster van – toen – Politie Hollands-Midden. Daarnaast had zij contact met fabrikanten, over de aantallen schoenen die zij produceren van een bepaalde maat.

Conclusie

Voor de kansberekening hanteerde zij twee hypothesen. Eén: ‘Op de plaats van het misdrijf zijn sporen aangetroffen van zes paar schoenen. Drie paar daarvan zijn de schoenen die langs de weg zijn gevonden. De overige drie paar zijn schoenen met onbekende herkomst’. Twee: ‘Op de plaats van het misdrijf zijn sporen aangetroffen van zes paar schoenen met onbekende herkomst’.

Haar conclusie luidde: het vinden van die kenmerken, met name dat zowel de maat als de profilering overeenkomt, in die specifieke combinatie van die drie paar schoenen, is circa tien miljoen keer waarschijnlijker als die schoenen die sporen op de plaats delict hebben gemaakt, dan wanneer die schoenen daar niets mee te maken hebben. Sjerps: “Het is een schatting, een kansrekening gebaseerd op gegevens en formules. Maar het gaat dus om het vinden van die kenmerken. Ik zeg daarmee niet dat het tien miljoen keer waarschijnlijker is dat deze schoenen die sporen hebben gemaakt. Als je dat wilt berekenen moet je ook andere gegevens meenemen, zoals de vindplaats en het overige bewijs. Bijvoorbeeld: hebben de verdachten een motief om het slachtoffer te mishandelen? Dat is buiten mijn expertiseterrein. Maar wat blijft, is dat het wel een heel bijzondere combinatie van schoenen is. Stel dat ze helemaal niets te maken hadden met die sporen, dan is het wel heel toevallig dat je precies die combinatie aantreft.”

Meer informatie over het Statistiekteam: Reinoud Stoel, r.stoel@nfi.minvenj.nl