



Wat zijn de trends en ontwikkelingen bij veelvoorkomende drugs die de politie in beslag heeft genomen? Hoe is de kwaliteit van de drugs? En welke versnijdingsmiddelen worden er gebruikt?

Om hier antwoord op te geven heeft team Verdovende Middelen een straatonderzoek uitgevoerd voor vijf veelvoorkomende drugs in Nederland.

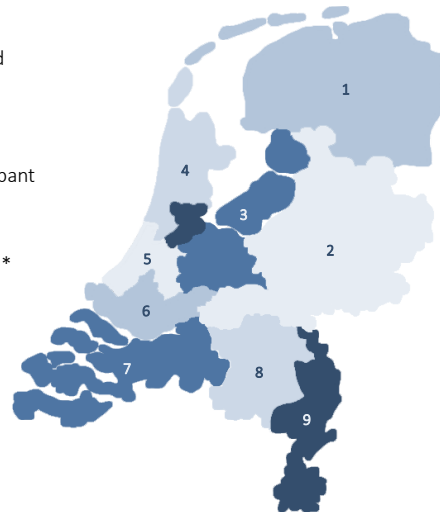
Waarom een straatonderzoek?

Voor de interpretatie van complexe drugsonderzoeken is het belangrijk een goed beeld te hebben van de samenstelling van drugs op gebruikersniveau. Bijvoorbeeld wanneer iemand onwel is geworden door drugs, kan één van de vragen zijn of de samenstelling van de aangetroffen drugs afwijkend is. Dan moet bekend zijn wat 'gebruikelijk' is. De data van het straatonderzoek helpen om dit te duiden en dragen bij aan rapportage in onderzoeken.

Monstersselectie en onderzoek

Voor het onderzoek zijn in totaal 444 monsters opgevraagd bij tien NFIDENT-regio's:

1. Noord-Nederland
2. Oost-Nederland
3. Midden-Nederland
4. Noord-Holland
5. Den Haag
6. Rotterdam
7. Zeeland-West-Brabant
8. Oost-Brabant
9. Limburg
10. Landelijke Eenheid*



Alle monsters bevatten door de politie inbeslaggenomen drugs en zijn onderzocht met NFIDENT. Er is steekproefsgewijs geselecteerd op basis van gewicht (>0,5 gram en <10 gram) en verpakkingsvorm (vnl. toegevoegen papertjes, plastic bolletjes en gripzakjes).

In het straatonderzoek is gekeken naar:

- identificatie van drugs en versnijdingsmiddelen
- gehalte amfetamine, cocaïne, heroïne
- dosering MDMA per tablet
- optische rotatie van metamfetamine
- zoutvorm van cocaïne en metamfetamine

Resultaten

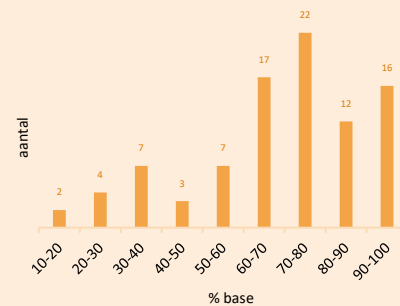
Van de resultaten van het straatonderzoek zijn de gemiddelde gehalten vergeleken met het DIMS jaarbericht van het Trimbos Instituut; een grootschalig onderzoek op drugs aangeleverd door gebruikers. Over een periode van meerdere jaren zijn geen significante verschillen tussen de onderzoeken van het NFI en Trimbos waargenomen.

* Niet regio gebonden

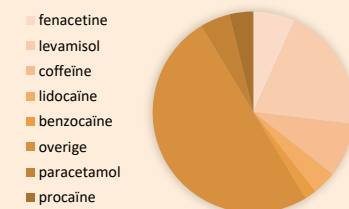
Cocaïne

Aantal monsters	90
Gemiddeld (base)	69,2% (Trimbos: 74%)
Mediaan	75,2%
Spreiding	14,3% - 98,7%
Zoutvorm	hydrochloride (HCl) (66x) base (24x)

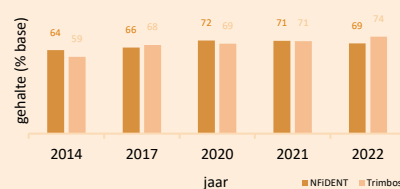
Gehalteverdeling



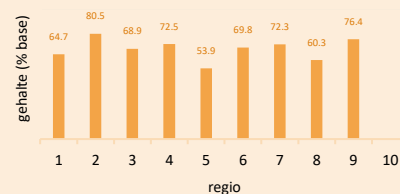
Versnijdingsmiddelen



Trendanalyse



Gemiddeld gehalte per regio

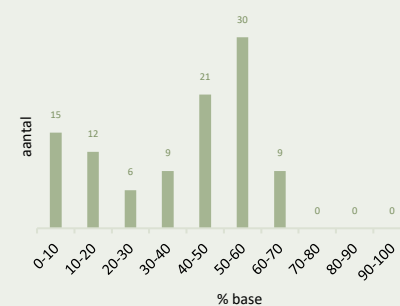


Tijdens het maken van metamfetamine ontstaan er twee vormen: d-metamfetamine en l-metamfetamine. De vorm d-metamfetamine heeft een veel sterkere werking dan l-metamfetamine. Het is dus interessant te weten hoe de verdeling is en welke vorm er op de gebruikersmarkt het meeste voorkomt. De manier waarop de moleculen van metamfetamine zich gedragen wanneer er licht doorheen gaat (optische rotatie), is specifiek voor de vorm.

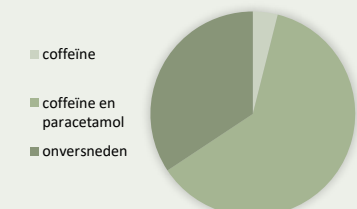
Heroïne

Aantal monsters	91
Gemiddeld (base)	46,4% (Trimbos: -)
Mediaan	51%
Spreiding	5% - 68%

Gehalteverdeling



Versnijdingsmiddelen



Trendanalyse

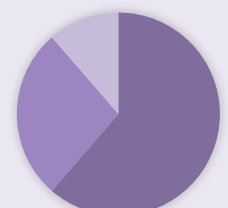


Gemiddeld gehalte per regio



Optische rotatie

- d-metamfetamine
- l-metamfetamine
- onduidelijk

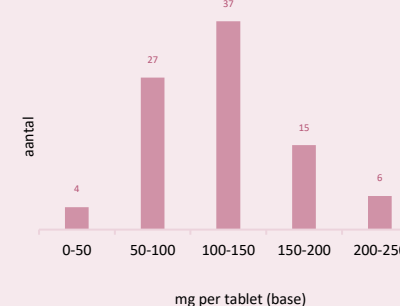


MDMA

Aantal monsters	99*
Gemiddeld (base)	123 mg/tab (Trimbos: 136 mg/tab)
Mediaan	128 mg/tab
Spreiding	4 – 246 mg/tab

* Van 10 tab geen dosering kunnen bepalen

Doseringsverdeling



geen gegevens

Trendanalyse



Gemiddelde dosering per regio



Aantal monsters

42

(Zout)vorm

kristallen (hydrochloride)

Versnijding

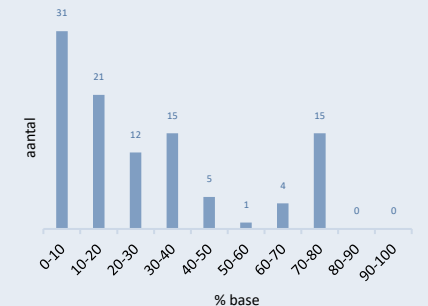
onversneden (41x)
dimethylsulfon (1x)

Amfetamine

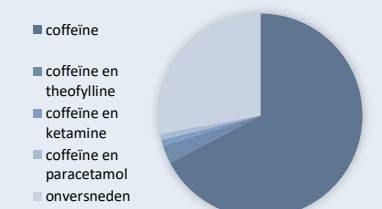
Aantal monsters	91*
Gemiddeld (base)	28% (Trimbos: 48%)
Mediaan	19,5%
Spreiding	2% - 75%

* in totaal 104 monsters, waarvan 91 poeders en 13 tabletten

Gehalteverdeling



Versnijdingsmiddelen



Trendanalyse



Gemiddeld gehalte per regio



Tabletten

Aantal monsters: 13

Gemiddeld: 6,7 mg/tab

Mediaan: 4,7 mg/tab

Spreiding: 5 – 20 mg/tab

Versnijdingsmiddelen: coffeïne theofylline

Metamfetamine